



y ganolfan cynllunio iaith
welsh centre for language planning

Cynhadledd Iaith ac Economi

Sefydliad Gwleidyddiaeth Cymru, Prifysgol Aberystwyth
17 Medi 2014

Crynodeb o'r Trafodion

Croeso:

Kathryn Jones a Dylan Iorwerth

Croesawyd pawb i'r gynhadledd gan Kathryn Jones. Cyn iddi drosglwyddo'r awenau at Dylan Iorwerth nodwyd mai dau brif nod y dydd oedd:

- 1) Diffinio a dadelfennu yr hyn a olygir wrth 'iaith ac economi'
- 2) Canfod atebion ymarferol i gwestiynau megis:
 - Beth sydd ei angen ar lefel polisi cenedlaethol a rhanbarthol i sicrhau amgylchiadau economaidd allai gynnal cymdogaethau Cymraeg?
 - Beth sydd ei angen er mwyn hyrwyddo menter, rhoi bri ar y Gymraeg a chynnal cyflogaeth ymysg siaradwyr Cymraeg o fewn diwydiannau amrywiol ar draws Cymru?

Cyflwyniad:

Edwina Hart AC

Cafwyd neges gan Edwina Hart AS, Gweinidog yr Economi, Gwyddoniaeth a Thrafnidiaeth Llywodraeth Cymru. Nododd Ms Hart bwysigrwydd y testun iaith ac economi, gan gyfeirio at yr adroddiadau diweddar a gynhyrchwyd ar y mater. Nododd bwysigrwydd y Gymraeg i gleientiaid a chwsmeriaid yng Nghymru a bod statws Cymru fel gwlad ddwyieithog yn arwyddocaol ar lefel ryngwladol. Dymunodd yn dda i'r gynhadledd a heriodd y cynadleddwyr i gynnig tri gweithred y gallai ei hadran eu hystyried er mwyn hyrwyddo'r Gymraeg yng nghyswllt yr economi.

Pwysigrwydd yr economi o fewn Bwrw 'Mlaen: **Bethan Webb, Uned yr Iaith Gymraeg, Llywodraeth Cymru**

Nododd Bethan Webb mai Bwrw 'Mlaen oedd y ddogfen gyd-destunol iddi hi a'i hadran a dyna sail eu cydweithio â'r Adran Economi, Gwyddoniaeth a Thrafnidiaeth. Nododd mai rhan o'r jig-so oedd ymyriadau Llywodraeth a bod fforymau fel y gynhadledd hon yn cynnig cyfraniadau pwysig i'r drafodaeth.

Amlinellwyd y daith polisi ddiweddar a fu o'r Gynhadledd Fawr a nifer o grwpiau gorchwyl a gorffen a gomisiynwyd gan y Llywodraeth. Nodwyd fod y maes iaith ac economi yn bwnc eang sy'n cynnig cwestiynau eang ond ei fod yn faes sy'n flaenoriaeth i'r Llywodraeth ar sail Bwrw 'Mlaen. Yn y cyswllt hynny, tynnwyd sylw i gyhoeddiad diweddar y Llywodraeth y bydd yna gronfa gyfalaf ar gael i ysbrydoli canolfannau a mentrau i greu bwrllwm cymdeithasol. Nodwyd bod y Llywodraeth yn derbyn bod yn rhaid wrth gynlluniau mawrion weithiau er mwyn datblygu'r economi, e.e. Atomfa'r Wylfa a'r Ynys Ynni, a bod yna her i gydbwysu hynny gyda buddiannau'r Gymraeg. Nodwyd balchder o ddeall bod y datblygwyr i gyflogi cynllunwyr ieithyddol i'w cynghori.

Cydnabyddwyd mai'r drefn addysg yw'r cynhyrchydd mwyaf effeithiol o sgiliau Cymraeg ond bod yn rhaid sicrhau bod pobl ifanc yn cael cyfleoedd i ddefnyddio'r sgiliau hynny yng nghyswllt gwaith. Roedd datblygu cymunedol a datblygu economaidd lleol yn ganolog i Bennod 3 y ddogfen 'Bwrw 'Mlaen', gan gydnabod rôl mentrau iaith yn y meysydd hynny. Pwysleisio gweithredoedd unigolion, newid ymddygiad a marchnata oedd craidd Pennod 4 a hynny er mwyn hybu defnydd o'r Gymraeg. Ceir cydnabyddiaeth bod angen amlygu'r Gymraeg mewn gwasanaethau. Nodwyd efallai y byddai cyfle i wneud hynny yn y cynllun peilot arfaethedig yn Nyffryn Teifi. Roedd datblygiadau technoleg hefyd yn bwysig.

I'r dyfodol bydd rôl awdurdodau lleol yn ganolog i ddatblygu economïau lleol hyfyw a all gynnal y Gymraeg. Bydd eu perthynas â'r trydydd sector yn allweddol yn y cyd-destun hynny hefyd, gan gynnwys y mentrau iaith. Yn olaf, bydd rhaid i bawb, gan gynnwys y mentrau iaith, ddwyn ystyriaethau ieithyddol i gof wrth ystyried Adroddiad Williams ar ad-drefnu llywodraeth leol.

Y Gymraeg a Datblygu Economaidd: **Rhodri Llwyd Morgan, aelod o'r Grŵp Gorchwyl a Gorffen ar Iaith ac Economi**

Cyflwynodd Rhodri Llwyd Morgan orolwg o ymateb Llywodraeth Cymru i adroddiad y grŵp gorchwyl a gorffen ar iaith ac economi. Fel Dirprwy Is-ganghellor ym Mhrifysgol Aberystwyth nododd y rôl hanfodol sydd gan Brifysgolion y gogledd a'r gorllewin yn y cyswllt hwn a bod gan gynlluniau cyfalaf mawr a hwylusir gan Brifysgolion le canolog yn y darlun cyfan.

Nodwyd bod y dystiolaeth a gyflwynwyd i'r Grŵp Iaith ac Economi wedi cynnwys honiadau negyddol ynghylch effaith y Gymraeg ar economi Cymru, e.e. sgiliau Saesneg isel, diffyg mewnfuddsoddi a chostau uwch o ganlyniad i gyfieithu. Roedd rhaid cydnabod ac ateb haeriadau felly.

Roedd diffinio'r hyn a olygir gan 'iaith ac economi' yn un o dasgau'r grŵp wrth fynd at eu gwaith. Mae'r adroddiad yn cyfeirio at nifer o agweddau ar y pwnc:

- Y Gymraeg fel arf marchnata
- Y Gymraeg fel sgil ar gyfer gwaith
- Arwyddocâd rhwydweithiau a rôl cyrff hyrwyddo'r Gymraeg yn y maes

- Arwyddocâd y diwydiannau creadigol
- Yr angen am ddulliau sy'n seiliedig ar ardaloedd
- Pwysigrwydd gosod seilwaith cadarn
- Cymorth busnes Cyfrwng Cymraeg, e.e. cynllun Dyffryn Teifi
- Dylanwad caffael a grantiau
- Data economaidd a ffurfio polisi

Dyfynnwyd o ymateb y Llywodraeth oedd yn nodi'r synergedd rhwng cynllunio iaith a datblygu economaidd i'r perwyl, "*Mae ein hymateb yn cydnabod y cysylltiad rhwng meithrin twf economaidd, darparu swyddi, creu cyfoeth a lles yr iaith Gymraeg. Bydd hefyd yn ysgogi ffordd well o roi cymorth i fusnesau fanteisio ar y cysylltiadau hynny*".

I gloi, awgrymodd y dylid creu partneriaeth o gyrrff cyhoeddus, asiantaethau iaith a busnesau preifat i ddatblygu cynlluniau a fyddai'n gallu cael eu cefnogi gan y Cronfeydd Strwythurol Ewropeaidd, gan gynnwys y Cynllun Datblygu Gwledig, er mwyn cryfhau safle'r Gymraeg.

Iaith hyfyw ac economi sy'n ffynnu – beth yw'r berthynas? **Wynfford James, ar ran Comisiynydd y Gymraeg**

Croesawodd Wynfford James y ffaith bod *iaith fyw: iaith byw a Bwrw 'Mlaen* yn nodi bod angen cryfhau'r dealltwriaeth o'r cyswllt rhwng cynllunio iaith a datblygu economi, yn enwedig yn y gogledd a'r gorllewin. Fodd bynnag, arwynebol oedd y driniaeth yn y dogfennau polisi diweddar a bod angen i'r Llywodraeth bwysleisio arwyddocâd datblygu economaidd strategol i hyfywedd y Gymraeg, yn hytrach na gweld y pwnc yn unig yn nhermau'r defnydd a wneir o Gymraeg yn y sector fusnes. Croesawyd y cyfeiriadau at botensial cronfeydd Ewropeaidd a datblygu sgiliau yn y farchnad lafur.

Nodwyd pwysigrwydd argymhelliad y grŵp gorchwyl a gorffen diweddar a nododd arwyddocâd datblygu'r tair tref – Caerfyrddin, Bangor ac Aberystwyth – drwy gydlyn cynllunio iaith a datblygu economi. Roedd sicrhau ystyriaeth i'r Gymraeg mewn gweithgorau llunio polisi datblygu economaidd hefyd yn allweddol.

Cyfeiriodd at ddadansoddiad John Aitchison a Harold Carter o dueddiadau sosio-economaidd ail hanner yr ugeinfed ganrif, yn enwedig symudoledd poblogaeth, dad-ddiwydiannu a gwrth-drefoli. Nododd farn y ddau academydd mai yr economi ddylai fod yn ganolbwynt sylw i gynllunwyr iaith, yn hytrach na hawliau ieithyddol. Wrth nodi hynny anogodd fabwysiadu ymagwedd strategol ar sail ardaloedd a sectorau. Amlinellodd sgôp y pwnc, gan honni fod y maes economaidd wedi ei anwybyddu gan ymgyrchwyr a chynllunwyr iaith fel ei gilydd.

Nodwyd bod Comisiynydd y Gymraeg wedi ymateb i nifer o ymgynghoriadau polisi yn y maes – Cronfeydd Strwythurol Ewrop 2014-20, y Rhaglen Datblygu Gwledig a Glastir a bod elfennau cadarnhaol yn y ddogfennaeth a'r bwriadau. Fodd bynnag, roedd ystyriaethau ynghylch y Gymraeg yn aml yn absennol o flaengareddau eraill megis cynlluniau'r Dinas Ranbarthau ac Ardaloedd Twf Economaidd. Mae'r bwriadau, felly, i adolygu cylchoedd gorchwyl grwpiau cynghori ac ystyried datblygiadau yn y dair tref i'w croesawu.

O edrych i'r dyfodol nodwyd bod yna sawl sail i adeiladu arni – astudiaeth ddiweddar Comisiynydd y Gymraeg: 'Potensial y Gymraeg i gyfrannu at wireddu amcanion Rhaglenni Ariannu Ewropeaidd 2014-20', astudiaeth o LEADER 2014-20 a phapur a draddododd yr awdur i seminar a gynhaliwyd gan y Sefydliad Gwleidyddiaeth Gymraeg yn ddiweddar.

Nododd hefyd bod modd dysgu gan arferion da o'r gorffennol, megis gwaith Antur Teifi yn datblygu Trosol, Telemat, Golwg a chwmnïau eraill yn Nyffryn Teifi. Nododd hefyd arwyddocâd Rhaglen Waith Datblygu Economaidd a'r Gymraeg a gyhoeddwyd gan Andrew Davies AC yn 2004 a gwaith diweddar MIC yn hyrwyddo'r angen i ddatblygu cynlluniau marchnad lafur Cymraeg.

I gloi, dyfynnwyd Geraint Talfan Davies a nododd ein bod wedi gwneud y pethau hawdd ynghylch adfer y Gymraeg – beth nesaf? Ateb Bill Clinton fyddai – yr economi, twpsyn!

Cynllun Marchnad Lafur Cyfrwng Cymraeg: Meirion Davies, Menter Iaith Conwy

Agorodd Meirion drwy nodi mai un camgymeriad wrth drafod y pwnc iaith ac economi yw trafod 'yr iaith Gymraeg' yn hytrach na diriaethu'r drafodaeth drwy sôn am 'siaradwyr Cymraeg'. Pobl yw'r cyd-destun a'r her yw hybu mentergarwch yn eu plith er mwyn medru cynnal cymdogaethau lle mae'r Gymraeg yn cael ei defnyddio.

Pam Cynllun Marchnad Lafur Cyfrwng Cymraeg? Dyfynnodd yr Athro Harold Carter a nododd mai'r hyn oedd ei angen oedd nid 'strategaeth iaith' ond 'strategaeth cynladwyedd sosio-economaidd' oedd yn rhoi pob tegwch i siaradwyr Cymraeg gynnal eu cymdogaethau a'u rhwydweithiau trwy:

- leihau allfudiad,
- adnabod y galw am wasanaethau Cymraeg a'u ehangu,
- cyplysu'r angen gyda chyfleoedd gwaith a hyfforddiant, ac
- adnabod cyfleoedd i ddatblygu'r economi.

Cafwyd braslun o dueddiadau demograffig diweddar yng nghyswllt y Gymraeg a chyfeiriwyd at adroddiadau polisi diweddar o ran dwysau'r berthynas rhwng cynllunio iaith a datblygu economaidd.

Beth yw Cynllun Marchnad Lafur Cyfrwng Cymraeg? Nodwyd nifer o enghreifftiau lle mae'r egwyddor ar waith eisoes – cynlluniau gofal plant mentrau'r de ddwyrain, cynllun sabothol y Gymraeg mewn addysg, Y Coleg Cymraeg Cenedlaethol, cynllun hyfforddiant awyr agored Menter Iaith Conwy a'r cynllun EgNi. At hynny, nododd y twf a fu mewn siaradwyr Cymraeg yng Nghaernarfon a Chaerdydd, gan honni mai argaeledd swyddi cyfrwng Cymraeg oedd y ffactor allweddol yn y twf hwnnw.

Sut i greu Cynllun Marchnad Lafur Cyfrwng Cymraeg? Amlinellodd fodel a chynllun gweithredu a allai fod yn sail ar gyfer datblygu ymagwedd strategol eang wrth greu marchnad lafur Cymraeg, gan gyfeirio hefyd at fodel cylchynol gwasanaethau/sgiliau Miguel Strubel (1999) a sêl bendith Harold Carter i'r cysyniad.

Trafodaeth Panel

Wrth dderbyn cwestiynau o'r llawr gwnaed y pwyntiau canlynol gan y panelwyr:

- Bod angen dechrau ystyried siaradwyr Cymraeg fel grŵp economaidd penodol a chynllunio ar eu cyfer.
- Bod sicrhau gwasanaethau gan fusnesau yn Gymraeg yn ddigon derbyniol ond bod angen edrych llawer mwy strategol ynghylch sicrhau cyflogaeth all gynnal hyfywedd cymdogaethau Cymraeg ynghyd â datblygu mentergarwch a chynnyrch wedi ei seilio ar y Gymraeg a'i diwylliant.
- Gan gyfeirio at y bwriad i sefydlu cynllun peilot yn Nyffryn Teifi, nodwyd bod cyngor busnes cyfrwng Cymraeg ar gael yn Nyffryn Teifi ers 25 mlynedd – rheitiach fyddai sicrhau lle'r Gymraeg yn nghynlluniau'r Dinas Ranbarthau.
- Bod angen diffinio'r maes yn fwy penodol a chodi lefelau dealltwriaeth ynghylch y berthynas rhwng cynllunio iaith a datblygu economaidd, yn enwedig ymysg gweision sifil a gwneuthurwyr polisi – yn genedlaethol a lleol.
- At hynny, bod angen mas critigol o weithredwyr llawr gwlad ynghyd â gwleidyddion sy'n deall yr agenda ac yn fodolion ei gwthio.
- Bod angen crynhoi tystiolaeth o'r cyd-gysylltiadau a'r buddiannau a chryfhau'r sail dystiolaeth honno drwy ymchwil pellach, gan ddefnyddio ffynonellau cyllid prif-ffrwd nid dibynnu ar gyllid 'iaith'.
- At hynny, bod angen cytundeb ar ddulliau o fesur effaith datblygiadau economaidd – yn negyddol a chadarnhaol.
- Bod angen datblygu ymagwedd bolisi holistaidd sy'n cyfuno tai, gwaith a iaith mewn modd fwriadus.
- Bod angen ystyried sefydlu Partneriaeth Polisi Cenedlaethol i hyrwyddo dealltwriaeth ehangach ar y cyswllt rhwng cynllunio iaith a datblygu economaidd.
- Bod angen ystyried creu cynlluniau datblygu iaith ac economi rhanbarthol ar sail model y 'tair tref' – Bangor/Caernarfon, Aberystwyth a Chaerfyrddin – ynghyd â chynnwys y Gymraeg yng nghynlluniau'r dinas ranbarthau.

Pam Galeri?

Gwyn Roberts, Galeri Caernarfon

Sefydlwyd Cwmni Galeri Caernarfon yn 1992 dan ei enw gwreiddiol Cwmni Tref Caernarfon. Sefydlwyd y cwmni cymunedol mewn ymateb i sefyllfa lom y dref yn y cyfnod. Tra fo Bangor yn cael ei disgrifio fel 'Dinas' Dysg', 'Tre Twp' oedd llysenw Caernarfon. Un problem oedd fod natur Gymraeg y dref yn cael ei chysylltu â methiant economaidd. Herio hynny a chwyldroi economi a *psyche* trigolion y dref oedd y brif reswm dros sefydlu Cwmni Tref Caernarfon. Mae'r rheswm gwaelodol hynny dros fodolaeth y cwmni yn sefyll a hynny sy'n parhau i yrru gweithgaredd y cwmni. Mae cael ffocws clir ar y 'pam' yn greiddiol i lwyddiant pob busnes.

Rhwng 1992-99 prynodd Cwmni Tref Caernarfon 21 o adeiladau yn y dref i'w gosod i fusnesau lleol. Bellach mae dros 50 o denantiaid yn yr adeiladau hynny. Mae hynny yn rhoi sylfaen ariannol gref i Galeri – a agorodd ei ddrysau yn brydlon yn Ebrill 2005.

O ran polisi iaith, gweinyddir y cwmni yn Gymraeg ond mae gweithgareddau'r cwmni yn y dref yn ddwyieithog gynhwysol. Mae'n hysbys mai Cymraeg yw'r 'norm' yn Galeri ac mae hynny'n cael effaith gadarnhaol ar hyder a defnydd iaith staff a defnyddwyr fel ei gilydd.

Manylwyd ar ganfyddiadau adroddiad a wnaed gan gwmni ymgynghorol Arad i effaith economaidd Galeri:

- Galeri yn cyfrannu dros £3M i'r economi lleol.
- Pob punt a werir yn Galeri yn werth £2 i'r economi lleol.
- 20% yn unig o gyllid Galeri sy'n arian cyhoeddus.
- Ceir cyfradd mwyhau o 1:10 ar arian grant CCC.
- Cefnogi dros 50 o swyddi (FTE), gan gynnwys 36 o staff (FTE).
- Cartref i 16 cwmni a 40 o swyddi eraill.
- Catalydd i ddatblygiadau pellach yn Noc Fictoria, e.e. swyddfeydd Cwmni Da.
- Canolbwynt diwylliannol ac economaidd.

Beth, felly, fu effaith Galeri? Cafwyd effaith ar ganfyddiadau pobl sy'n ymweld â Chaernarfon, gan wella'r hyn sydd gan y dref i'w gynnig i'r trigolion a'r ymwelwyr. Mae Galeri wedi llwyddo i blethu moderniaeth gydag ymdeimlad o hanes, lle, diwylliant ac iaith. Mae wedi ysgogi mwy o ddigwyddiadau diwylliannol o gwmpas y dref. Mae Galeri yn le modern, hyderus, allblyg a Chymraeg sydd wedi denu sylw positif gan bobl o amgylch y byd. Yn ôl yr *Architects Journal*,

“Galeri is testament to how visionary clients and simple but spatially rich architecture can be constructed under challenging circumstances to make for a culturally and commercially more civilised world”.

Y canlyniad yw bod Caernarfon wedi adfywio ei hun – ac mae'n parhau i fod mor Gymraeg ac erioed. Mae'r Gymraeg yno bellach gyfysytur â llwyddiant. Bydd y broses yn parhau – gyda chymorth llywodraeth a'r pwr cyhoeddus ai peidio. Mae economi Caernarfon, ei delwedd a hunanwerth ei phobl wedi eu gweddnewid. Cofio y rheswm pam ein bod ni yn bodoli – Pam Galeri? – sydd yn ganolog i'n llwyddiant a hynny fydd yn ein gyrru i lwyddiannau eraill i'r dyfodol.

Anturio yn Waunfawr

Menna Jones, Prif Weithredwraig, Antur Waunfawr Cyf.

Menter gymdeithasol yw Antur Waunfawr a sefydlwyd yn 1984 gyda'r nod o greu cyfleoedd gwaith a hyfforddiant i bobl ag anableddau dysgu, bod yn gyflogwr da a gwarchod ein hamgylchedd, ein diwylliant a'n hiaith. Y gwerthoedd hynny sy'n gyrru agenda'r cwmni ers dyddiau'r sylfaenydd R Gwynn Davies.

Cafwyd disgrifiad byw o wahanol brosiectau'r busnes, gan gynnwys:

- Y Caffi
- 'Sgubor Grefftau
- Prosiect Aml-afynion
- Prosiectau Parc a Tirmon
- Rhandiroedd cymunedol
- Prosiect Beics Menai
- Tai Antur Waunfawr
- Y cynllun cartrefu
- Y Warws Werdd a Chaergylchu
- Banciau dillad cymunedol a chasgliadau ysgolion
- Amgueddfa John Evans

Bellach mae'r Antur yn cyflogi 95 ac yn cefnogi 60 o weithwyr ag anableddau dysgu. Fel cwmni nid-am-elw ail-fuddsoddir unrhyw weddill ariannol yn ôl i ddatblygu rhagor o brosiectau cymunedol. Mae'r Antur hefyd yn rhwydweithio'n eang â sefydliadau diwylliannol lleol ar draws cymunedau Gwynedd.

Gweinyddir yr Antur yn Gymraeg ac fe wasanaethir y gymuned yng Ngwynedd drwy'r Gymraeg. Mae gan yr Antur bolisi iaith cadarn sy'n cynorthwyo aelodau staff i gadarnhau a gwella eu sgiliau Cymraeg.

Mae'r sector gofal cymdeithasol yn gyflogwr o bwys o fewn ein cymdogaethau. Dyfynnwyd swyddog o Anheddau Gwynedd a nododd nad oes angen 'polisiau aruchel aneffeithiol', mae rhan o'r ateb eisoes yn bodoli.

Mae Antur Waunfawr wedi dathlu 30 mlynedd o fodolaeth eleni. Edrychir ymlaen at ddyfodol llewyrchus a Chymraeg.

Mentro yn Aberteifi

Cris Tomos, Cwmni Cydweithredol Cefn Gwlad Cyf.

Dangoswyd ffilm o'r gwaith a wneir yn Aberteifi gan Gwmni Cydweithredol Cefn Gwlad Cyf. (3CG) i brynu safleoedd ac adeiladau allweddol yn nhref Aberteifi er mwyn datblygu cyfalaf a referniw a allai ysgogi adfywio economaidd yn y dref; ar y cyd â mentrau lleol eraill megis adfer Castell Aberteifi gan gwmni cydweithredol Cadwgan Cyf..

Byd-olwg Bro Ffestiniog

Selwyn Williams, Pengwern Cymunedol.

O ganlyniad i raglen Cymunedau yn Gyntaf, Llywodraeth Cymru, gwelwyd sefydlu nifer o fentrau cymunedol a chydweithredol yn ardal Bro Ffestiniog – a hynny yn ychwanegol at nifer o fentrau lleol oedd yn bodoli yno yn barod.

Un o'r mentrau hynny yw Pengwern Cymunedol Cyf. sydd wedi prynu ac adfer hen westy'r Pengwern yn Llanffestiniog. Mae'n gwmni cydweithredol sydd, yn ogystal â'r cyfranddalwyr lleol, â dros 60 o wirfoddolwyr yn cyfrannu'n ymarferol at lwyddiant y fenter. Mae menter Pengwern Cymunedol yn nodweddiadol o weledigaeth gyffredin sydd yn yr ardal, sef yr awydd i berchnogi cyfalaf ac adnoddau'r ardal er budd cymdeithasol ac economaidd y trigolion lleol. Mae'r datblygiadau a welwyd drwy'r ardal yn rhan o broses o drawsnewid diwylliannol a welir yn yr ardal; proses o ail gynnu'r meddylfryd o fentergarwch hunangynhaliol.

Sefydlwyd Cwmni Bro Ffestiniog er mwyn gydgordio ymdrechion yr holl fentrau lleol ac ychwanegu gwerth strategol i'r holl weithgaredd. Mae Cwmni Bro Ffestiniog yn medru cynnal gorolwg strategol dros holl anghenion cymdeithasol yr ardal, ynghyd ag ysgogi gweithgarwch newydd. Wrth ddatblygu Cynllun Datblygu Integredig ar gyfer yr ardal hyderir y bydd asiantaethau yn datganoli adnoddau a chyfrifoldebau i'r lefel leol er mwyn medru darparu ar gyfer anghenion lleol yn well.

Amcan Cwmni Bro Ffestiniog yw gosod patrwm ar gyfer cymunedau eraill. Y weledigaeth yw ysgogi trawsnewid o'r gwaelod i fyny; ond i gyflawni hynny mae angen cefnogaeth gwladwriaeth Gymreig sy'n gwasanaethu ei chymunedau nid gwasanaethu cyfalaf.

Nodwyd enghreifftiau o sut y bu i rethreg 'cymunedau' gael ei amlygu mewn nifer o flaengareddau polisi llywodraethau San Steffan a Bae Caerdydd yn ystod y blynyddoedd diwethaf. Cynigiwyd dadansoddiad beirniadol o'r modd y gweithredwyd rhaglen Cymunedau yn Gyntaf yn yr ardal, gan nodi fod tueddiadau biwrocraidd i ganoli grym wedi llesteirio cyfleoedd i annog mentergarwch leol a gweithrediad datblygu cymunedol go iawn. At hynny, rhaid cofio mai prif ddiben llywodraethau Ewrop, San Steffan a Bae Caerdydd yw

gwasanaethu cyfalaf, yn enwedig cyfalaf traws-wladol. Eilradd yw anghenion a ffyniant cymunedau iddyn nhw. Mae hynny'n gosod tyndra canolog i swyddogaeth swyddogion datblygu cymunedol a ariannir gan gyrrff canolog.

O ran ymwneud mentrau iaith â'r maes datblygu cymunedol a datblygu economaidd dadleuir eu bod yn dechrau o'r safbwynt anghywir. Cynnyrch cymdeithasol yw iaith. Rhaid dechrau gweithredu o safbwynt dyheadau cyfansawdd y gymuned, gydag iaith yn un agwedd yn unig ar y profiad cymdeithasol sydd angen ei gynnal a'i atgyfnerthu. Mae ymagwedd 'silos' at ddatblygu cymunedol yn un o wendidau mwyaf y drefn lywodraethol gyfredol.

Mae'r Sefydliad Economaidd Newydd a'i adroddiad diweddar Y Trawsnewid Mawr (2010) yn cynnig ymagwedd amgen a chyfannol o weithredu – ymagwedd sy'n gofyn am newid mewn gwerthoedd, meddylfryd a diwylliant. Yma mae gan y cysyniad o 'gymuned', y Gymraeg a Chymreigrwydd ran allweddol. Gan ddyfynnu Gramsci, Gwyn Alf Williams a Raymond Williams amlinellwyd yr angen i greu bloc hanesig Cymreig er mwyn creu trawsnewidiad cymdeithasol. Ni all y trawsnewid hwnnw ddigwydd ar sail hunaniaeth Gymraeg yn unig – rhaid iddo fod yn floc sy'n aml-agweddol ac yn hollgynhwysol o Gymreig.

Mae gan y system addysg ran allweddol wrth greu'r bloc hwnnw – gan fabwysiadu addysg ddaw o feddylfryd a gwerthoedd Cymreig yn ogystal ac addysg cyfrwng Gymraeg. Yn gyfredol, yn rhy aml, ystyrir y Gymraeg yn gyfrwng addysg yn unig. Nid yw hynny'n ddigonol, rhaid i'r cynnwys hefyd byd-olwg Cymreig yn rhan annatod o'r addysg honno.

Wrth gloi, dywedwyd bod modd i newid mewn meddylfryd a diwylliant ar lefel leol achosi newid ar lefel genedlaethol a rhyngwladol. Cyfeiriwyd at ddatblygiad yn Sweden lle crëwyd senedd annibynnol cyfochrog â gwladwriaeth y wlad trwy gydweithredu rhwng mudiadau lleol a chydweithredol. I ailgylchu slogan – meddylwch yn rhyngwladol, gweithredwch yn lleol.

Economi sy'n meddwl yn Gymraeg ac yn siarad â'r byd **Euros Lewis, Wes Gleï Cyf.**

Nododd Euros ei fod yn bryderus ynghylch yr ymagwedd meddwl sy'n cael ei fynegi gan Lywodraeth Cymru ynghylch y Gymraeg. Ceir cyfeiriadaeth gyson ganddynt at 'siarad Cymraeg' a phwysigrwydd cael 'dewis' i wneud hynny. Roedd yn pryderu bod hynny'n dangos diffyg dealltwriaeth o'r ddeinamig greiddiol oedd wrth galon y sefyllfa ieithyddol yng Nghymru – y berthynas rym rhwng dau ddiwylliant.

Mae rhoi pwyslais ar 'ddewis' yn amlygu'r meddylfryd nad yw'r Gymraeg fawr fwy na '*lifestyle choice*'. Ma' gweld y Gymraeg fel 'ffordd o fyw', ar y llaw arall, yn feddylfryd sy'n dod o gyfeiriad gwbl wahanol. Ma' 'ffordd o fyw' yn deillio o gydfyw â phobl eraill o fewn cymdogaeth leol. Ma' *lifestyle* yn 'ddewis' sy'n cael ei hyrwyddo gan rymoedd masnachol a gwleidyddol canolog – er ei manteision nhw eu hunain.

Dyfynnwyd gan Joshua Fishman i'r perwyl fod yn rhaid i unrhyw strategaeth adfer iaith gael ei seilio ar ddealltwriaeth o hunaniaeth lleol y grŵp iaith hwnnw – sef ei ddiwylliant. Yn yr un modd nad yw '*lifestyle*' yn gwbl gyfysytur â 'ffordd o fyw', nid yw '*culture*' chwaith yn gyfystyr â 'diwylliant'. Fel yn achos '*lifestyle*', cael ei osod o'r brig i lawr mae '*culture*' – a hynny fel rhywbeth i'w chwenychu ac i anelu amdano (ymysg y 'sêr'). O'r gwaelod i fyny, o blith y bobl eu hunain, y daw diwylliant. Diwylliant sy'n creu newid. Cadw'r *status quo* yw diben *culture*. Ac allwedd diwylliant yw bod yna gyd-ddyheu, "un gwraidd dan y canghennau", cytundeb sylfaenol bod yna un nod cyffredin dan yr holl wahaniaethau. At hynny, mae'n rhaid i ddiwylliant fod yn gynhwysol a chyfannol. Unffurf ac *exclusive* yw *culture*.

Hyd yn hyn bu datganoli hefyd yn rhan o'r broblem yn hytrach na'r ateb, gan ei fod i bob pwrpas wedi golygu at-ganoli – adleoli'r canol – gan gryfhau dylanwad y *culture* canolog ar ein 'ffordd o fyw' lleol. Mae gwir angen dad-ganoli yng Nghymru er mwyn rhyddhau egni a chreadigrwydd pobl yn lleol o fewn eu cymdogaethau. Pryd hynny gallwn gydweddu iaith ac economi tu ôl i'r un aradr – aradr cynnal cymdogaeth; a thrwy hynny, creu cymdeithas decach. Dyna botensial mawr meddwl yn Gymraeg – potensial y dylwn ni eisoes bod yn siarad i'r byd amdano.

Sut mae sbarduno gweithredu pellach? **Alun Jones, Prif Weithredwr, Menter a Busnes**

Nodwyd bod Menter a Busnes wedi bod yn ysgogi siaradwyr Cymraeg i fentro ac i greu busnesau ers 25 mlynedd. Dydy sbarduno gweithredu pellach gan unigolion a grwpiau ddim yn hawdd ond mae yna cryn brofiad gan M&B yn y maes erbyn hyn.

Yn ychwanegol at y profiad hynny, yn groes i honiadau rhai pobl, mae yna ymchwil go gadarn ynghylch y cyswllt rhwng iaith ac economi i'w gael. Cyfeiriwyd at nifer o gyhoeddiadau arwyddocaol, yn eu plith:

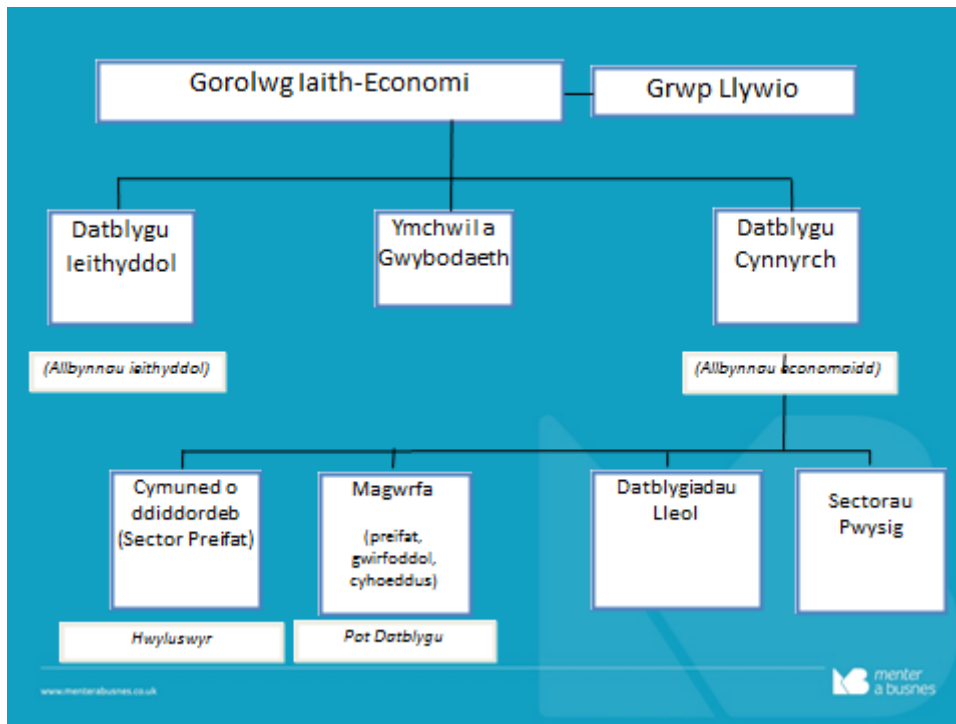
- Datblygu Economaidd a'r Iaith Gymraeg: Adroddiad Cynnydd Grŵp Trafod Iaith ac Economi (2002).
- Elwa'n Economaidd ar Iaith a Diwylliant: astudiaeth hyd a lled; Menter a Busnes (2005).
- Gwerth: papur safbwynt ac ail-safleoli, Adam Price, Grŵp Iaith Economi (2011).

Cyfeiriwyd at y cysyniad o '*wicked problem*' a ddatblygwyd gan Rittel a Webber (1972) – sef problemau cymhleth sy'n gwrthsefyll atebion syml. Mae adfer iaith a datblygu economaidd yn '*wicked problem*' ynddynt eu hunain. Gyda'i gilydd maen nhw'n creu '*super wicked problem*'. Mae angen cryn ymdrech gydlynus, felly, i ateb *super wicked problem*'.

Un ateb canolog ac allweddol i hyrwyddo ac ysgogi mentergarwch yw creadigrwydd. "*Creadigrwydd sy'n gyrru twf economaidd*", (Florida a Tingall: 2004). Mater diwylliannol, felly, yw ysgogi twf economaidd, i raddau helaeth – yn sicr, mae'r cyswllt rhwng diwylliant ac economi yn un clos – ar sawl agwedd. Er enghraifft, mae'r stori yn hollbwysig wrth greu cynnyrch, wrth greu brand ac wrth farchnata'r cynnyrch, e.e. Huit Jeans, Aberteifi. Mae cysylltu'r iaith Gymraeg a'i diwylliant â chynnyrch yn aml iawn yn medru cyfrannu elfen o greadigrwydd i gynnyrch ac i fusnesau, e.e. Cwrw Llŷn.

Mae angen, felly, tyfu busnesau a mentrau sydd â gwreiddiau yn y diwylliant Cymraeg ac sy'n cyfrannu at dwf economaidd ac at dwf y diwylliant ei hun. Cafwyd enghreifftiau o ddatblygiadau diwylliannol diweddar, cydnaws ac anghydnaws, yng nghyswllt Senedd-dy Owain Glyndŵr ym Machynlleth er mwyn darlunio'r plethiad rhwng iaith, diwylliant ac economi.

Yn olaf, cynigiwyd model a allai gynnig ffordd ymlaen i briodi nod ac amcanion cynllunwyr iaith a datblygwyr economi yng Nghymru fel ei gilydd:



Grwpiau trafod

Gwnaed y sylwadau canlynol o ganlyniad fel rhan o adborth y grwpiau trafod:

- Angen amlygu'r dystiolaeth gadarn a defnyddiol sydd ar gael o: (a) y cyswllt rhwng hyfywedd y Gymraeg a materion economaidd, a (b) gwerth economaidd y Gymraeg – ac adeiladu ar y dystiolaeth hynny.
- Angen agor deialog adeiladol rhwng datblygwyr economaidd a chynllunwyr iaith er mwyn creu consensws ar anghenion datblygu'r ddau faes a'r tir cyffredin rhyngddynt.
- Angen sefydlu arsyllfa annibynnol i amlygu'r cyswllt rhwng datblygu economaidd a chynllunio iaith.
- Angen datblygu partneriaeth rhyng-sectorol a all weithredu cynllun marchnad lafur Cymraeg mewn ardaloedd a sectorau penodol.
- Angen i Lywodraeth Cymru ystyried yr heriau sy'n wynebu ardaloedd gwledig yn eu cyfanrwydd wrth ystyried y nod o gynnal cymdogaethau Cymraeg, gan gynnwys cynnal asesiadau effaith ar y Gymraeg.
- Angen blaengareddau penodol ac ymarferol i hwyluso datblygiadau llawr gwlad a thyfu busnesau cynhenid yn lleol.
- Angen datblygu is-adeiladwaith effeithiol o ran trafnidiaeth a band llydan er mwyn i ardaloedd gwledig barhau'n gystadleuol.
- Angen arweiniad strategol mwy manwl a mwy eang gan Lywodraeth Cymru, e.e. cynnwys y Gymraeg fel cyfle economaidd o fewn strategaethau'r Dinas Ranbarthau a datblygu economi iaith-gysylltiol yng Nghaerfyrddin, Aberystwyth a Glannau Menai.
- Nodwyd nad mater gwledig yn unig oedd y cyswllt rhwng yr iaith Gymraeg ac economi ond yn fater perthnasol i Gymru gyfan.

Sylwadau wrth gloriannu

Dylan Iorwerth, Golygydd Gyfarwyddwr, Golwg Cyf.

O wrando ar y cyfraniadau yn ystod y dydd gallwn adnabod **dwy egwyddor ganolog**:

- Mae angen **cynllunio strategol** sy'n edrych ar ddatblygu economaidd a chynllunio ieithyddol law yn llaw, h.y. mae hyrwyddo'r Gymraeg a'i chymunedau yn rhan o ddatblygu cymunedol amlweddol.
- Tra bo llawer y gall llywodraeth ei wneud, mae angen **gweithredu'n annibynnol** ar lywodraeth hefyd.

Deall

Roedd yna gytundeb bod angen ymchwil pellach i ddangos yn union beth ydy'r berthynas ddwyffordd rhwng iaith ac economi. Lle'r oedd ymchwil ar gael, roedd angen crynhoi'r dystiolaeth. Ac mae angen lledaenu'r neges.

Bwriad hyn i gyd oedd yr angen i:

- Newid ffordd o feddwl llywodraeth ar bob lefel a sefydliadau eraill sy'n ymwneud â datblygu economaidd.
- Bwydo rhai o'r strategaethau a'r prosesau, e.e. prosesau caffael, strategaethau cynllunio, creu dinas ranbarthau etc.
- O ddeall pa ffactorau sy'n effeithio ar yr iaith, yn gadarnhaol neu negyddol, bydd modd deall hefyd pa ymyriadau sydd fwya' effeithiol.

Ond mae yna gwestiynau: A oes angen canolbwyntio ar ardaloedd a sectorau? A ddylid teilwrio'r gwaith (er enghraifft o ran sectorau) i ardaloedd gwahanol?

Dulliau

Ar lefel statws, mae angen dylanwadu ar fusnesau i ddefnyddio'r Gymraeg a rhoi cymorth iddyn nhw wneud hynny, e.e. trwy dechnoleg ac ati. Yr ochr arall yw annog rhagor o unigolion Cymraeg eu hiaith i droi at fyd busnes – yr allwedd ydi sicrhau'r cymorth iawn ar yr amser iawn. Ond roedd y pwyslais penna' ar ddatblygu cymunedol.

Datblygu Cymunedol

O hyrwyddo mentergarwch cydweithredol yn lleol mae manteision ychwanegol :

- Perchnogaeth ehangach (yn llythrennol a seicolegol).
- Effaith ar ddefnydd cymdogaeth o iaith.
- Effaith ar weithgarwch economaidd cymdogaeth.
- Parhad a datblygiad – mae un llwyddiant yn rhoi'r cyfle i symud ymlaen a datblygu syniadau pellach.
- Ffordd o feddwl – mae'r broses ei hyn yn hyrwyddo ffordd o feddwl sy'n ysgogi gweithgarwch pellach.

Mae'r berthynas rhwng datblygu cymunedol, datblygu economaidd a chynllunio iaith yn berthnasol i'r ardaloedd trefol yn ogystal â'r rhai mwy gwledig. Yn yr ardaloedd lle mae'r Gymraeg wedi bod yn wan ond ar gynnydd, gall gweithgarwch economaidd arwain at gyfleoedd i ddefnyddio'r iaith a chynnydd mewn hyder. Yn yr ardaloedd 'traddodiadol', mae

datblygu ar bob lefel yn angenrheidiol i fynd i'r afael â'r problemau cymhleth sy'n ymwneud â thai, gyrfa, adnoddau cymunedol ac ati yn ogystal ag economi.

Sut, felly, y mae datblygu ymhellach yn y maes cymunedol? Rhwydweithio: yn lleol, cenedlaethol a rhyngwladol. Mae rhwydweithiau'n gallu cynnal, rhannu syniadau a chefnogi.

Cyfleoedd penodol

Yn olaf daeth rhai cyfleoedd i'r amlwg:

- Comisiwn Williams – mae llywodraeth leol yn allweddol o ran gosod esiampl ieithyddol ac o ran gweithgarwch economaidd, e.e. Cyngor Gwynedd. Os oes ad-drefnu, mae cyfle i osod disgwyliadau newydd, uchel.
- Grantiau datblygu economaidd – does dim angen meddwl am grantiau iaith; mae grantiau datblygu economaidd o bob math yn agored i weithgarwch economaidd a fydd hefyd yn hyrwyddo'r iaith.
- Cynllun Marchnad Lafur Gymraeg – roedd cefnogaeth gyffredinol i'r syniad; nid yn unig o ran effaith uniongyrchol ond trwy fod yn gatalydd i'r math o weithredu cydgysylltiol sydd ei angen.

Diolchiadau

Elin Royles, Sefydliad Gwleidyddiaeth Cymru, Prifysgol Aberystwyth

Cynigodd Elin Royles bleidlais o ddiolch i'r cyfranwyr, y cynadleddwyr a'r trefnwyr, gan hyderu bod y diwrnod wedi ysgogi trafodaeth bellach gynhyrchiol ar bwnc o arwyddocâd canolog i barhad y Gymraeg.

Noder: ceir fersiynau llawn o'r papurau a'r cyflwyniadau ar wefan IAITH: www.iaith.eu

**IAITH: y ganolfan cynllunio iaith
Sefydliad Gwleidyddiaeth Cymru**

17 Medi 2014

